

Hvad synes bibliotekarerne om netbibliotekerne?

Undersøgelse blandt bibliotekarerne på Roskilde Bibliotek.

Baggrund, metode og formål

Der er gennemført en elektronisk spørgeskemaundersøgelse blandt bibliotekarerne på Roskilde Bibliotek i juni og juli måned 2006. Der er 28 bibliotekarer, der har svaret på spørgeskemaet om netbiblioteker. Der er rykket en gang for flere svar.

Det er således ikke alle bibliotekarer, der var besvaret spørgeskemaet. Derfor er der ikke tale om en samlet evaluering af netbibliotekerne og resultaterne er derfor kun vejledende, forstået på den måde, at de kan bruges til at vise tendenser. Resultaterne er ikke statistisk valide.

Spørgeskemaet omhandler faktuelle spørgsmål om, hvorvidt man producerer indhold til de enkelte netbiblioteker og hvor meget tid man bruger på dette.

Desuden indgår der holdningsspørgsmål, som dels går på hvad den enkelte bibliotekar bruger netbibliotekerne til og dels hvordan de vurderer de enkelte netbiblioteker i forhold til en bibliotekarfaglig brug.

Formålet med undersøgelsen er at få et brugbart baggrundsmateriale om bibliotekarernes ressourceforbrug og faglige holdning til netbibliotekerne.

Der ønskes således et basis datamateriale, om omfang og relevans i forhold til brugen af netbiblioteker. BS giver en del midler til disse tjenester, så det er interessant at undersøge, hvordan bibliotekarerne bruger og i øvrigt vurderer netbibliotekerne.

Resultater

Resultatgennemgangen er opdelt efter emner:

- Produktion af indhold
- Ressourceforbrug
- Brug af netbibliotekerne
- Holdning til netbibliotekerne

Produktion af indhold

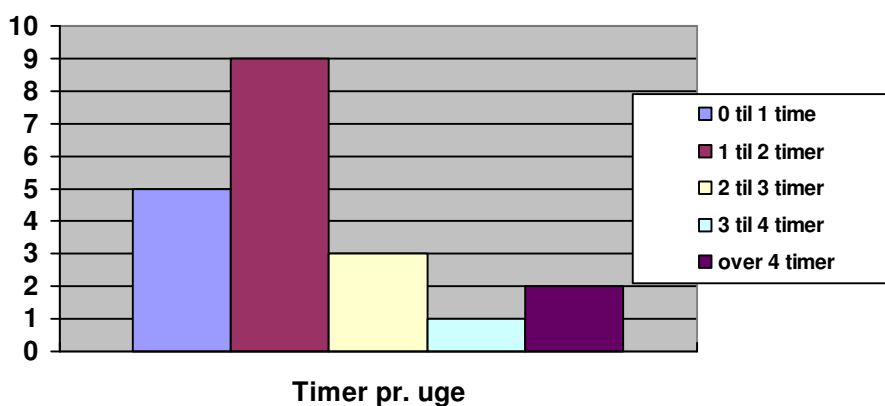
Af de 28 der har svaret, er der **20 der producerer indhold** til et eller flere netbiblioteker. Det vil sige, at de der har besvaret skemaet i langt overvejende grad er involveret aktivt i netbibliotekerne. Det svarer til 72% af respondenterne.

På Roskilde Bibliotek produceres der indhold til følgende netbiblioteker:

Biblioteksvagten	Skriv opgave
Bibliotekernes Netguide	Spørg Olivia
Bibliotekernes Juraport	Musikbibliotek.dk
E17	DotBot
Litteratursiden	Finfo

Ressourceforbrug

Ser man på hvor mange timer om ugen bibliotekerne bruger på at producere indhold til netbiblioteker (enten til et eller flere) ser der således ud:



Der er altså 5 bibliotekarer der bruger mellem 0 og 1 time pr. uge på at producere indhold, 9 bibliotekarer der bruger mellem 1 og 2 timer, 3 bibliotekarer der bruger mellem 2 og 3 timer, 1 der bruger mellem 3 og 4 timer, mens der er 2 bibliotekarer der bruger over 4 timer hver uge på at producere indhold.

Det vil sige, at **majoriteten bruger under 2 timer** om ugen på at producere indhold.

Hvis det estimerede max forbrug regnes ud, ligger det på 50 timer i alt om ugen. Fordelt på 20 personer giver det et estimeret max gennemsnit

på 2,5 time pr. uge pr. person. Dette max tal er, som nævnt, et estimat! Det er regnet ud ved at tage den højeste værdi i hver kategori og gange med antallet af personer. I den sidste kategori der hedder "over 4 timer" er max forbruget sat til 7 timer (tallet er valgt, fordi det udgør nettotimer på en alm. arbejdsdag).

Hvis man ligeledes ser på minimum forbruget, er det på 27 timer i alt pr. uge fordelt på 20 pers. er det et estimeret minimums gennemsnit på 1,4 timer om ugen.

Brug af netbiblioteker

Bibliotekarerne er blevet spurgt om, hvor ofte de bruger de enkelte netbiblioteker. Her er tendensen, at netbibliotekerne kan deles op i 4 kategorier, nemlig: De som bruges flittigt af mange; De som bruges flittigt af få; De som bruges af flere, men ikke så tit; og endelig De som bruges sjældent.

De netbiblioteker der uden sammenligning **bruges flittigst er:**

- Litteratursiden
- Bibliotekernes netguide

57% af respondenterne bruger Litteratursiden minimum en gang om ugen eller oftere, mens tallet er 55% for Bibliotekernes netguide.

Så er der tre netbiblioteker, som **bruges ofte af en lille gruppe bibliotekarere**. Det drejer sig om:

- DotBot
- Spørg Olivia
- Musikbibliotek.dk

Der er altså – ikke overraskende – tale om børne- og musik-netbiblioteker.

Der ud over er der en gruppe af netbiblioteker som **bruges, men ikke ret hyppigt** – typisk bruger bibliotekarerne dem et par gange om måneden. Det drejer sig om:

- Skriv opgave
- Biblioteksvagten

- Bibliotekernes Juraport
- E17

Alle ovenstående net-biblioteker i de tre nævnte kategorier produceres der indhold til på Roskilde Bibliotek.

Tilbage bliver en større gruppe af netbiblioteker, som **flere end 87% af bibliotekarerne bruger sjældnere end en gang om måneden.**

Ingen(!) af disse netbiblioteker bruges flere gange om ugen og langt hovedparten bruges heller ikke på ugentlig basis af nogen bibliotekarere.

Det drejer sig om følgende netbiblioteker:

<ul style="list-style-type: none"> • Danskebillede.dk • Finfo • Rejsebiblioteket • Tidsskriftcentret.dk • Kvindefinfo.dk • Mimers brønd • deff.dk 	<ul style="list-style-type: none"> • Arkade • DVM • Energiportalen • Foodi • Juraportal • PPP • Bizigate
--	---

Hvad bruges net-bibliotekerne til?

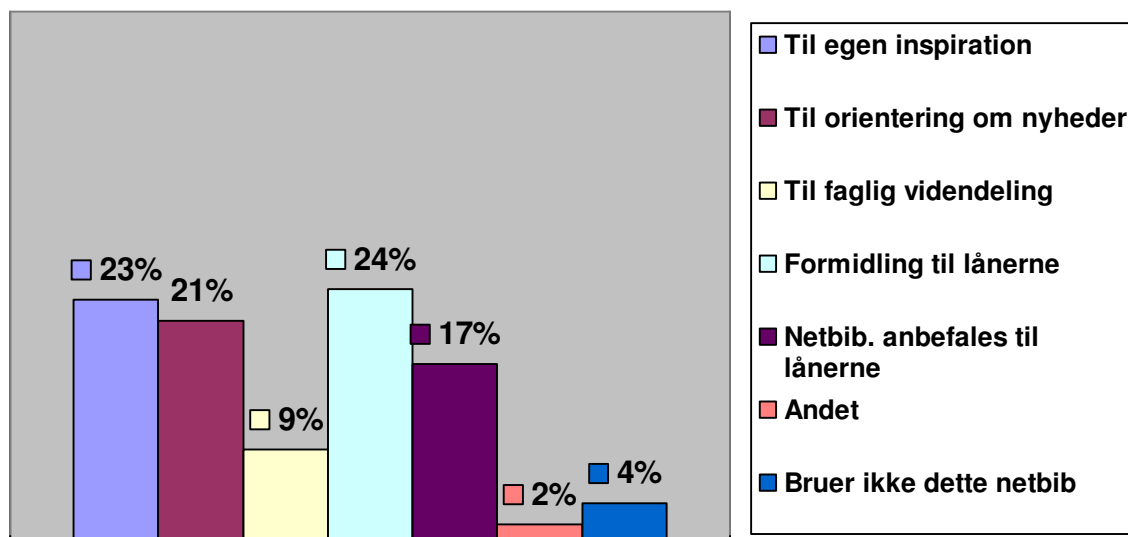
Bibliotekarerne har svaret på hvad de bruger netbibliotekerne til. De kategorier de har kunnet vælge imellem er:

- "Til egen inspiration"
- "Til orientering om nyheder"
- "Til faglig videndeling"
- "I forbindelse med formidling til lånerne"
- "Netbibliotekerne anbefales til lånernes eget brug"
- "Andet"
- "Jeg bruger ikke dette netbibliotek".

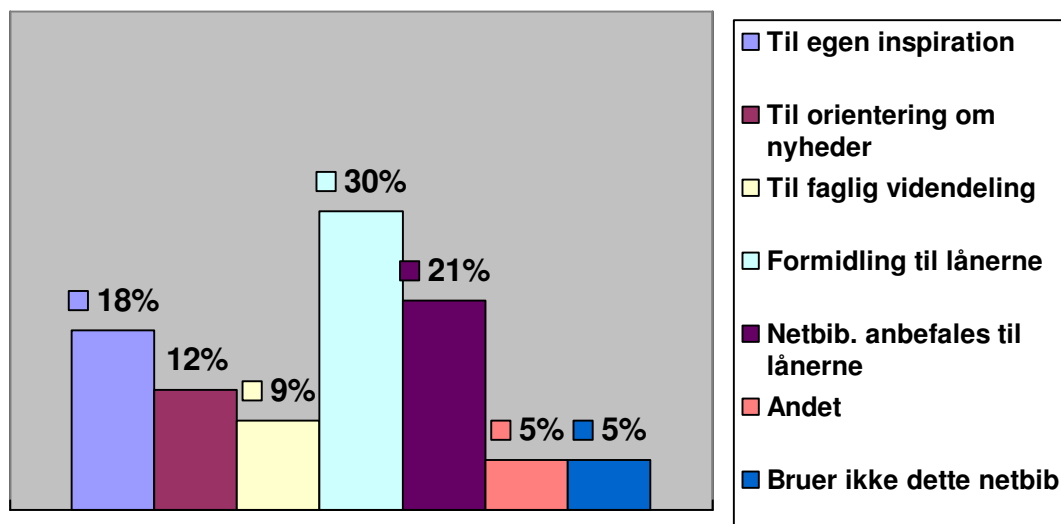
Bibliotekarerne har måttet sætte flere krydser (derfor summer tallene ikke til 100%).

Hvis vi ser på **topscorerne** Litteratursiden og Bibliotekernes netguide, så ser fordelingen således ud i en grafisk fremstilling:

Litteratursiden



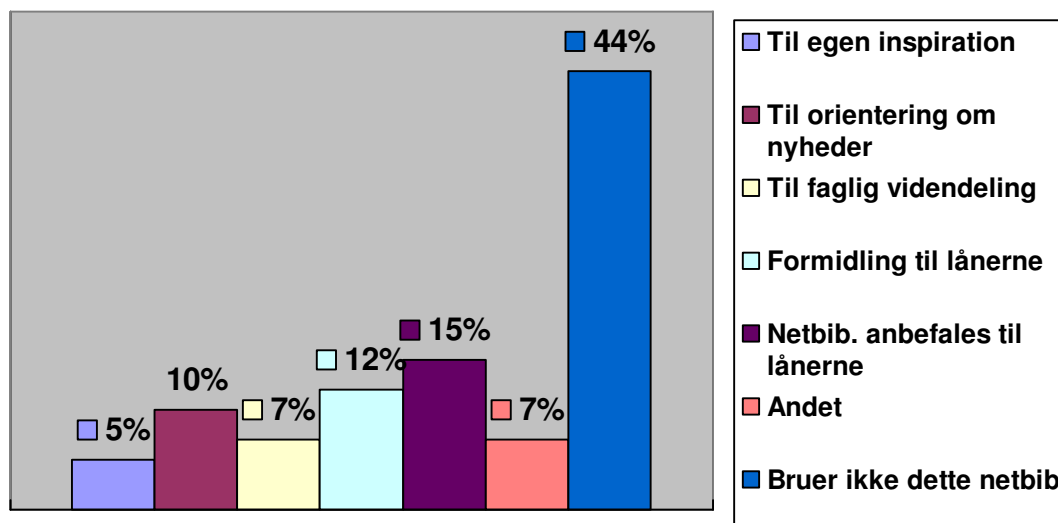
Bibliotekernes netguide



Det som er karakteristisk for disse to netbiblioteker er, at de **bruges meget alsidigt!**

Ser vi på et typisk netbibliotek fra kategorien ”bruges ofte af en lille gruppe bibliotekarer” (se s. 3) – ser fordelingen således ud:

DotBot



Der gælder ca. samme fordeling for de to andre net-biblioteker i denne kategori (Spørg Olivia og Musikbibliotek.dk). Det vil sige, at netbibliotekerne bruges alsidigt, men kun af en lille gruppe.

I kategorien af netbiblioteker, som bruges, men ikke så hyppigt, er billedet mere blandet. Dog ligger hovedvægten på svarkategorierne ”i forbindelse med formidling til lånerne” og ”Netbibliotekerne anbefales til lånernes eget brug” for både Skriv opgave, Biblioteksvagten, Bibliotekernes Juraport og E17.

Vurdering af netbibliotekerne i forhold til en bibliotekarfaglig brug

I den nedenstående tabel kan man se, hvor høj en positiv score netbibliotekerne har fået af bibliotekarerne. Bibliotekarerne er blevet bedt om at tage stilling til, hvordan de vurderer de enkelte netbiblioteker i forhold til en bibliotekarfaglig brug, ud fra følge svar skala: ”Virkelig gode”, ”Gode”, ”Nogenlunde”, ”Dårlige” og ”Virkelig dårlige”. Positiv score er defineret som svarkategorierne ”Virkelig gode” og ”Gode”.

I nedenstående tabel er der taget tre kategorier af netbiblioteker med (se s. 3) nemlig de som ”bruges flittigt af mange”; ”de så bruges flittigt af få” og ”de som bruges af flere, men ikke så tit”. De netbiblioteker der

bruges meget sjældent er udeladt i det følgende, med den begrundelse, at man må kende til/bruge et netbibliotek for at vurdere det¹.

Netbibliotek	Positiv vurdering i % (Svar. kat.:Virkelig gode/Gode)
Litteratursiden	87%
Bibliotekernes netguide	79%
Biblioteksvagten	75%
Skriv opgave	71%
Spørg Olivia	61%
Musikbibliotek.dk	57%
DotBot	54%
E17	48%
Bibliotekernes Juraport	43%

Som det fremgår, er 87% den højeste positive score, mens 43% er den laveste. Det kan diskuteres hvorvidt disse tal er tilfredsstillende, set ud fra en bibliotekarfaglig synsvinkel. Umiddelbart er en positiv score på 43% lav.

Opsummering

Der bruges forholdsvis få ressourcer på, at producere indhold til netbibliotekerne. Således bruger majoriteten (14 af 20) under 2 timer om ugen på at producere indhold.

Netbibliotekerne kan deles op i 4 kategorier, nemlig:

¹ I spørgeskemaundersøgelsen er der dog spurgt til vurdering af alle netbibliotekerne. Men de netbiblioteker, som ikke bruges/bruges sjældent, for i langt overvejende grad den neutrale vurdering "Nogenlunde". Det er altså ikke tale om, at de netbiblioteker der bruges sjældent vurderes som "Dårlige" eller "Virkelig dårlige".

- De netbiblioteker der bruges flittigst (Litteratursiden og Bibliotekernes netguide)
- De netbiblioteker, som bruges ofte af en lille gruppe bibliotekarer (DotBot, Spørg Olivia og Musikbibliotek.dk)
- De netbiblioteker som bruges, men ikke ret hyppigt – typisk et par gange om måneden (Skriv opgave, Biblioteksvagten, Bibliotekernes Juraport og E17)
- De netbiblioteker, som bruges sjældent (dvs. som over 87% af bibliotekarerne bruger sjældnere end en gang om måneden, og som ingen bruger flere gange om ugen)

De 2 topscorere bruges meget alsidigt af majoriteten af bibliotekarerne, både til egen inspiration, til orientering om nyheder, til faglig videndeling, i forbindelse med formidling til lånerne osv.

DotBot, Spørg Olivia og Musikbibliotek.dk bruges også alsidigt, men kun af en mindre gruppe bibliotekarer.

Endelig bruges Skriv opgave, Biblioteksvagten, Bibliotekernes Juraport og E17 (De netbiblioteker som bruges, men ikke ret hyppigt) hovedsageligt i forbindelse med formidling til lånerne eller de anbefales til lånernes eget brug.

Bibliotekarernes vurdering af de enkelte netbiblioteker - på en skala fra "Virkelig gode" til "virkelig dårlige" – viser, at den højeste positive score er 87% (for litteratursiden), mens den laveste er 43% (for Bibliotekernes Juraport).

Diskussions oplæg:

- Hvorfor bruges kun 2 netbiblioteker flittigt? Er de fordi de andre er for dårlige, for smalle, overflødige eller?
- Er det tilfredsstillende - set ud fra en bibliotekarfaglig synsvinkel – med den score netbibliotekerne opnår? Fx synes kun 43%, at Bibliotekernes Juraport er god/virkelig god – det vil sige, at 57% synes den er virkelig dårlig, dårlig eller nogenlunde!

- Er det startvanskeligheder som gør, at mange af netbibliotekerne ikke bruges eller der bare for mange?
- Er bibliotekarerne rustet godt nok til at bruge netbibliotekerne?